

A N N E E 2 0 2 3

BULLETIN MUNICIPAL DES MEZILHACOIS

HORAIRES

MAIRIE

DU LUNDI AU SAMEDI DE 9 H À 12 H

LE MARDI ET MERCREDI DE 13 H 30 À 16 H

AGENCE POSTALE

DU LUNDI AU SAMEDI DE 10 H À 12 H

EMAIL

mezilhac.mairie@orange.fr

TELEPHONE

04 75 38 77 26



Chers Mézilhacoises et Mézilhacois,

A l'aube de cette nouvelle année, je tiens à vous présenter ainsi qu'à ceux qui vous sont chers, en mon nom et au nom du conseil municipal, nos vœux de bonne et heureuse année 2024
J'ai une pensée pour celles et ceux qui nous ont quittés dernièrement.

Dans ce bulletin municipal, vous trouverez les temps forts de l'année 2023.

Je profite de ce moment pour remercier mes collègues élus, les employés communaux ainsi que les bénévoles qui œuvrent au quotidien pour la qualité de vie dans notre commune. Un clin d'œil particulier pour nos trois associations l'AMSH, Les amis de l'Areilladou et l'ACCA, représentées respectivement par Dominique BEYDON, Sandra REDON et Serge VIALLE.

Je félicite, aussi, nos enfants de Mézilhac qui nous ont offert un très beau spectacle de fin d'année.

Cette année qui arrive sera, à n'en pas douter, l'occasion de vivre des moments inoubliables au grès des propositions des acteurs de tout le village. En point d'orgue, le retour du Festival Mézilhac Attack qui est programmé début août. L'ensemble des habitants pourra profiter gratuitement de tous les concerts.

Je vous souhaite à chacune et à chacun d'entre vous d'agréables moments en famille et entre amis.

Que la nouvelle année soit empreinte de bonheur, de santé et de réussite pour tous. Mézilhac, village dynamique et solidaire, continuera d'écrire avec vous et pour vous une belle histoire en 2024.

Bien à vous,
Amicalement,

Baptiste TEYSSIER



sommaire

01

ETAT CIVIL

04

NOUVEAUX
HABITANTS

05

PRINCIPALES
DECISIONS PRISES

06

BUDGET PRINCIPAL

09

BUDGET EAU ET
ASSAINISSEMENT

10

RAPPORT DE LA SATESE

11

L'AGENCE DE
L'EAU
VOUS
INFORME

15

TRAVAUX ET
SUBVENTIONS
PERCUES

16

TRAVAUX ET POINT SUR LA
TRAVERSEE DU VILLAGE

17

ARTICLES
PARUS DANS
LA PRESSE

18

MANIFESTATIONS

26

DEPART A LA
RETRAITE
JACQUELINE

27

LES
ASSOCIATIONS

28

COMMEMORATION
DES OUBLIES

30

ESSAI
HISTORIQUE

33

CALENDRIER DES
MANIFESTATIONS

35

NOS
COMMERCANTS
ARTISANTS -
PROFESSIONS
LIBERALES ET
PRODUCTEURS

37

REMERCIEMENTS

ETAT CIVIL - DECES

MICHELLE SEVEYRAC née VIALLE

Michelle est née le 15 janvier 1957 au Sarailler, commune de MEZILHAC. Quatrième d'une fratrie de 5 enfants, elle a passé son enfance au sein du foyer de Marie VALLIER et d'Auguste VIALLE.

Elle est scolarisée à l'école communale de LACHAMP RAPHAËL et finit ses études à PRIVAS où elle restera pour son travail au foyer de l'enfance.

Michelle était très appréciée pour son travail . Le 23 août 1980, Michelle se marie avec Pierre SEVEYRAC. De cette union, naîtra deux enfants, Maud et Béranger. Ensuite, quatre petits-enfants viendront compléter la famille

Michelle était restée très attachée au Sarailler où elle venait régulièrement pour se ressourcer. Pendant 19 ans, elle a œuvré au sein du conseil municipal de MEZILHAC. Elle était passionnée de randonnée, de chants et de danses. Michelle nous a quitté brutalement le 21 juillet. Elle laisse un grand vide au sein de sa famille et auprès de ses amis.

B. ARNAUD



YVETTE VIALLE née PHILIPPOT

Yvette est née le 12 juillet 1947 au foyer de Maria ALLIX et de Marcel PHILIPPOT à LACHAMP RAPHAEL. Elle était la troisième d'une fratrie de 4 enfants.

De son union avec Fernand VIALLE, le 17 août 1968 est née en 1971 Anne-Laure qui lui a donné deux petits enfants (Flavie et Elsa) dont elle était très fière. Elle était scolarisée à LACHAMP RAPHAEL et termine ses études à AUBENAS. Elle a été institutrice, dans un premier temps à SAINT LAURENT DU PAPE de 1968 à 1971, pour terminer sa carrière professionnelle à AUBENAS.

Yvette aimait recevoir sa famille ainsi que ses amis, les choses simples de la vie, la nature, les promenades, s'occuper de ses fleurs, la cueillette des champignons et des framboises.

Elle était aussi très investie dans différentes associations (le comité paroissial et l'AMSH).

Yvette nous a quittés le 1er août, laissant dans la peine Fernand, toute sa famille et ses amis.

G FAURE



JEAN CHASSON

Jean Henri Chasson est né à Mézilhac le 13 juin 1929.

Une longue existence qui a débuté dans la maison familiale de Sardiges, avant le mariage avec Lucie Fraysse de Dornas et la migration vers Valence pour y fonder un foyer. Ils feront inlassablement la navette Valence-Sardiges afin de garder des liens forts avec leur famille et aussi de perpétuer le mode de vie d'antan, comme battre le blé au fléau, ou fendre le bois à la masse et au coin, saler le jambon, retourner le jardin au béchard et bien d'autres activités aujourd'hui passées de mode.

Le grand âge aura finalement le dessus sur sa robuste constitution, et Jean Chasson nous a quitté le 4 avril. Il repose près de son épouse et de ses parents au cimetière de Sardiges



CYRIL RAGONNAUD

Ragonnaud Cyril est né le 17 août 1930 à Avignon. Enfant de la DASS, il a été ballotté de famille en famille dont des fermes en Ardèche.

Suite à un grave accident dans un moulin à farine, il a toute sa vie exercé la profession de cordonnier bottier à Avignon. Il s'est marié à 23 ans avec Lucienne. De cette union est née Evelyne, conseillère municipale à MEZILHAC.

Après une retraite bien méritée, il s'est installé en Ardèche, département de cœur, car il préférait la campagne à la ville.

Il a bien profité de la vie avec la pêche à la truite, le jardinage et il était amateur de bons vins. Il aimait participer au thé dansant à Privas.

Il nous a quittés après avoir fêté ses 93 ans le 28 septembre .



FERNAND FAURE

Fernand FAURE est né le 26 décembre 1941 à PREGRAND ferme de MAURAS sur la commune de MARCOLS LES EAUX. A 14 ans, part apprendre le métier de boulanger/pâtissier à VALENCE, AUBENAS, AIX LES BAINS. S'enchaîne une décennie de voyages du Sud-Est de la France à l'Algérie, du Moyen-Orient aux Côtes d'Afrique Equatoriale.

Vers ses trente ans, il se marie avec Bernadette CORNU et il s'installe boulanger/pâtissier/chocolatier à SAINT SAUVEUR DE MONTAGUT pour une trentaine d'années. Ils ont eu trois enfants. Puis

arrive la retraite tant attendue et aussi les problèmes de santé, Bernadette décède en 2011.

Retour aux sources en 2013, une nouvelle décennie commence avec Paulette où passer la moitié de l'année à MEZILHAC était un bonheur pour lui.

Malheureusement, il nous quitte le 14 octobre, suite à ses nombreux problèmes de santé. Il laisse dans la peine, Paulette

ainsi que toute sa famille et amis.



JACQUES DOUCE

Jacques est né le 16 juillet 1956 à ARSAC EN VELAY au sein de la famille de Fernande et Henri DOUCE. Il était le plus jeune d'une fratrie de 4 enfants.

Après le service militaire à STRASBOURG, Jacques a travaillé à la POSTE à PARIS à LYON de 1980 à 1987, puis à FRANCE TELECOM à PRIVAS, à ORANGE et à AUBENAS jusqu'en 2020, année où il a pris une retraite bien méritée.

Le 6 septembre 1986, il se marie à MEZILHAC avec Evelyne VIALLE du SARAILLER. Il gardera toujours pour cette maison une attache particulière.

Deux enfants, Léo né en 1988 et Manon née en

1992, viendront égayer leur foyer. Le décembre 2022, l'arrivée de Lucas, son petit-fils le remplit de joie.

Jacques était un grand sportif. Dès l'âge de 14 ans, il joue au foot avec l'équipe d'ARSAC EN VELAY. Puis à partir de 30 ans et jusqu'à ses 61 ans, il joue à PRIVAS dans l'équipe Foot Corpo.

Grand amateur de vélo, il a participé 4 fois à l'ardéchoise.

Il était passionné d'informatique, de jardinage, de musique, de photo et de marche et aimait jouer au tarot avec ses amis.

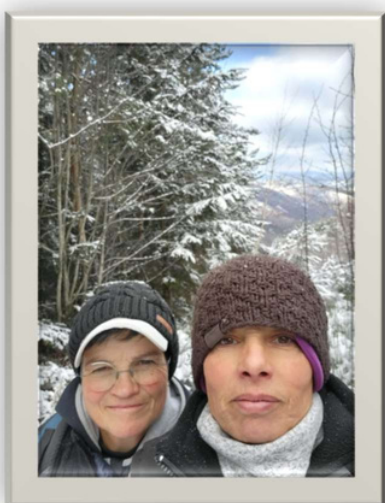
Il était tombé amoureux de MEZILHAC. Il montait souvent pour cultiver son jardin. Depuis quelques temps, il se battait courageusement contre la maladie et nous a malheureusement quitté le 28 octobre, laissant sa famille et ses amis dans la tristesse.



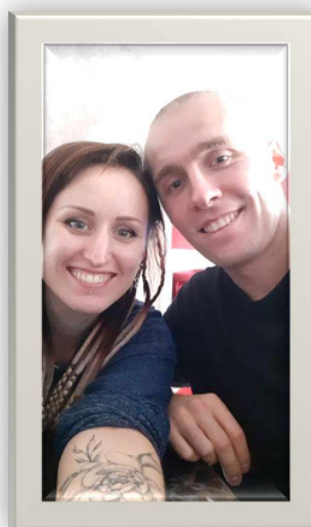
NOUVEAUX HABITANTS ETAT CIVIL – NOUVEAUX HABITANTS



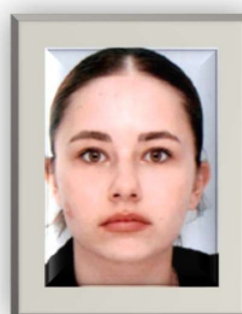
Madame Rachel BLANC
et Madame Yousfi YACOUTA
ont acheté une maison à SARDIGES



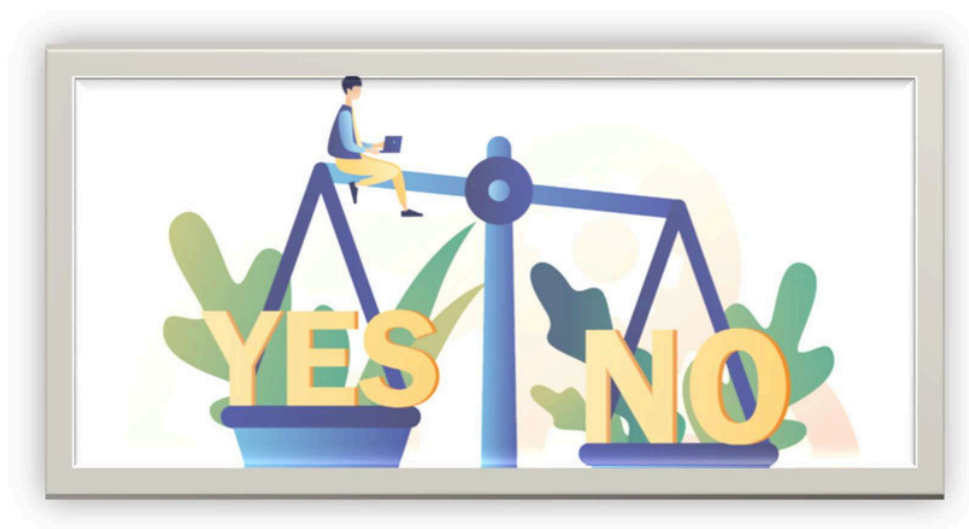
Léa et Thierry MOULIN
ont acheté une maison au bourg de MEZILHAC



Monsieur Thibault M ANFREDI et sa fille
qui se sont installés
dans le bourg de MEZILHAC



PRINCIPALE DECISIONS PRISES



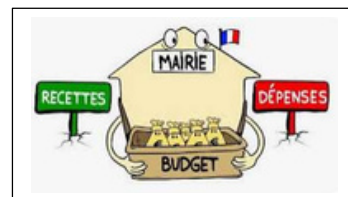
Les points principaux abordés :

- Le budget
- Le taux d'imposition :
le taux de référence de 2023 est
de 26.43 % pour la taxe foncière et
de 66.66 % pour la taxe foncière
non bâtie.
Et propose de fixer le taux de la TH à 5.89 %
- Plusieurs demandes de subventions
- Une subvention cantine pour les élèves scolarisés en maternelle et primaire
- travaux
- Débat sur l'élaboration du PLUi

BUDGET PRINCIPAL

VOTE COMPTE ADMINISTRATIF M57

Libellé Résultats	Investissement		Fonctionnement		Ensemble	
	Dépenses ou Déficit	Recettes ou Excédent	Dépenses ou Déficit	Recettes ou Excédent	Dépenses ou Déficit	Recettes ou Excédent
reportés		24 336.62		30 488.47		54 825.09
Opérations exercice	23 732.06	20 559.96	25 916.36	31 957.14	49 648.42	52 517.10
Total	23 732.06	44 896.58	25 916.36	62 445.61	49 648.42	107 342.19
Résultat de clôture		21 164.52		36 529.25		57 693.77
Restes à réaliser						
Total cumulé		21 164.52		36 529.25		57 693.77
Résultat définitif		21 164.52		36 529.25		57 693.77



AFFECTATION DE RESULTAT ET VOTE BUDGET PRIMITIF

AFFECTATION DE RESULTAT BUDGET PRINCIPAL

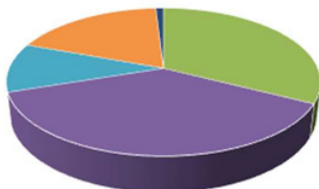
Le compte administratif fait apparaître un :
excédent de 71 113,99 €

VOTE BUDGET PRIMITIF 2023

Dépenses et recettes de fonctionnement : 191 954,44 €
Dépenses et recettes d'investissement : 219 487,02 €

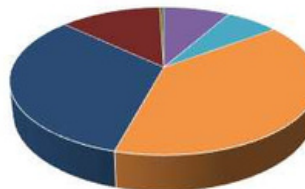
RECAPITULATIF DES DEPENSES ET DES RECETTES

DEPENSES FONCTIONNEMENT



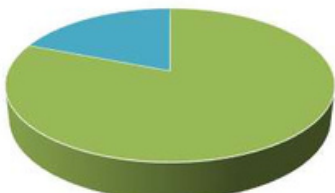
- DEPENSES FONCTIONNEMENT
- Charges à caractère général
- Charges de personnel, frais assimilés
- Atténuations de produits
- Autres charges de gestion courante
- Charges financières

RECETTES FONCTIONNEMENT



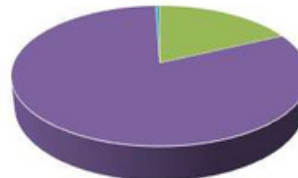
- remboursement rémunération
- produits des services vente
- impôts taxes
- dotations et participations
- autres produits de gestion courante
- produits exceptionnels

DEPENSES D'INVESTISSEMENT



- DÉPENSES D'INVESTISSEMENT
- Immobilisations corporelles
- Immobilisations en cours
- Emprunts et dettes assimilées

RECETTES D'INVESTISSEMENT



- Subventions d'investissement
- Excédents de fonctionnement capitalisés
- Dépôts et cautionnements reçus

FONCTIONNEMENT

PRINCIPALES DEPENSES

Electricité, combustibles carburants, fournitures d'entretien, fournitures voirie, fournitures administratives....

15 931.98 €

Contrats de prestations de services, entretien et réparations bâtiments publics, entretien voiries, maintenance, multirisques, documentations générales...

16 441.43 €

Annonces et insertions, fêtes et cérémonies, déplacements, frais affranchissement, concours divers (cotisations), frais gardiennage

3 856.66 €

Taxes foncières, autres impôts taxes

2 063.60 €

Cotisation CNFPT, charges de personnel, FNGIR

61 981.33 €

Indemnités, service incendie, subventions fonctionnement commune - groupements - associations, intérêts

28 002.70

TOTAL DEPENSES AU 3
DECEMBRE 2022

128 277.70 €

PRINCIPALES RECETTES

Charges de personnel

12 569.64 €

Ventes concessions cimetière, redevances occupation domaine public, locations diverses, mise à disposition personnel

Impôts directs locaux, attribution de compensation, fonds de péréquation, taxes de séjour

70 569.97 €

Dotation forfaitaire, dotation solidarité rurale, dotation nationale de péréquation, dotation aux élus locaux...

52 217 €

Revenus sur immeuble, autres produits div. de gestion courante

24 140.37

Produits financiers, produits exceptionnels divers

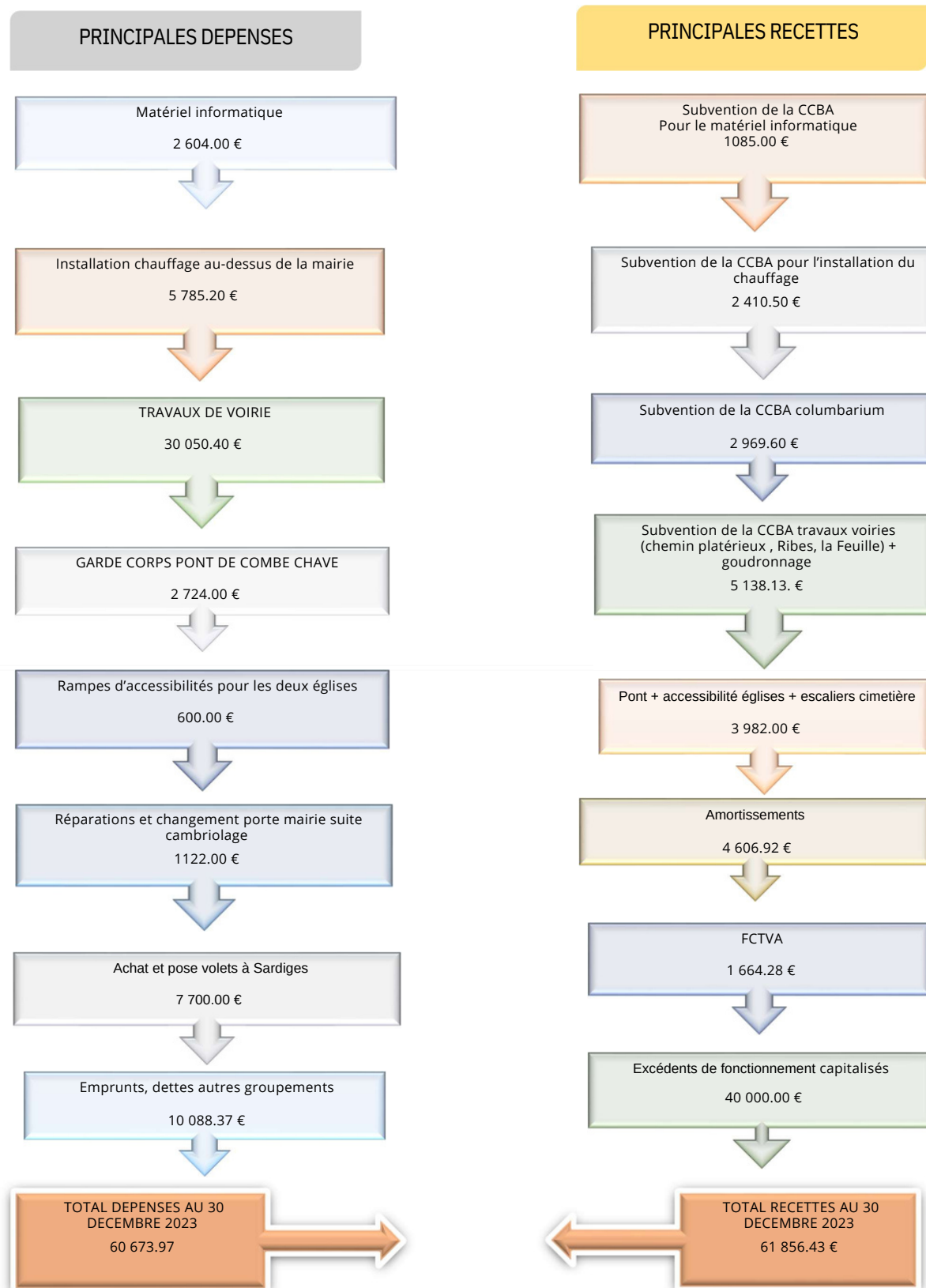
818.00 €

TOTAL RECETTES AU 3
DECEMBRE 2022

174 210.16 €

2023

INVESTISSEMENT



BUDGET EAU ET ASSAINISSEMENT

VOTE COMPTE ADMINISTRATIF M49

Libellé	Investissement		Fonctionnement		Ensemble	
	Dépenses ou Déficit	Recettes ou Excédent	Dépenses ou Déficit	Recettes ou Excédent	Dépenses ou Déficit	Recettes ou Excédent
Résultats reportés		24 336.62		30 488.47		54 825.09
Opérations exercice	23 732.06	20 559.96	25 916.36	31 957.14	49 648.42	52 517.10
Total	23 732.06	44 896.58	25 916.36	62 445.61	49 648.42	107 342.19
Résultat de clôture		21 164.52		36 529.25		57 693.77
Restes à réaliser						
Total cumulé		21 164.52		36 529.25		57 693.77
Résultat définitif		21 164.52		36 529.25		57 693.77

AFFECTATION DE RESULTAT ET VOTE BUDGET PRIMITIF

AFFECTATION DE RESULTAT M49
le compte administratif fait apparaître un
:excédent de 36 529.25

VOTE BUDGET PRIMITIF 2023 M49

Les dépenses et les recettes de fonctionnement: 68 723.72 €
Dépenses et recettes d'investissement : 89543.20 €

RESULTATS ANALYSES EAU

Tous les ans, le laboratoire CARSO vient faire des prélèvements pour s'assurer que la qualité de l'eau soit sans danger pour la santé.

Cette année, il y a eu 6 prélèvements sans incidence.

EXTRAIT RAPPORT DE VISITE SATESE

Le d'égrilleur manuel est en bon état.



Vue du dégrilleur manuel
Visite

La bûchée d'alimentation du bi-filtre est propre et le siphon auto-amorçant fonctionne correctement



Vue de la bûchée d'alimentation

Les roseaux du bi-filtre sont bien développés et bien denses sur l'ensemble de la surface des casiers. Quelques plantes adventices sont constatées en bordure de casiers mais restent contenues ce qui est satisfaisant. On ne constate pas d'eau dans les regards intermédiaires ce qui est très satisfaisant (pas de colmatage de la partie inférieure du filtre).



Conclusion

La station d'épuration de Mézilhac est propre, bien entretenue et fonctionne correctement. Les tests terrain réalisés sur un prélèvement ponctuel du rejet montrent un bon abattement de la pollution azotée ce qui est très satisfaisant.

ÉDITION 2023

L'AGENCE DE L'EAU RHÔNE MÉDITERRANÉE CORSE VOUS INFORME

La fiscalité sur l'eau a permis une nette amélioration de la qualité de nos rivières

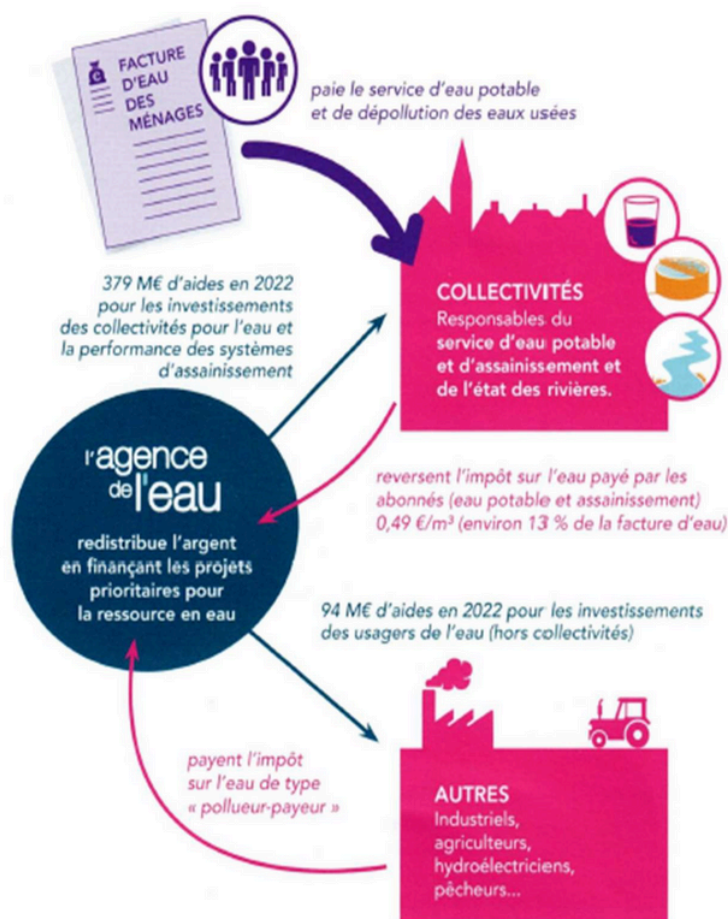
Grâce à cette fiscalité sur l'eau, le parc français des stations d'épuration est désormais globalement performant : la pollution organique dans les rivières a été divisée par 10 en 20 ans.

Le prix moyen de l'eau dans les bassins Rhône-Méditerranée et de Corse est de 3,87 € TTC/m³ et de 4,30 € TTC/m³ en France*. Environ 13 % de la facture d'eau sont constitués de redevances fiscales payées à l'agence de l'eau.

Cet impôt est réinvesti par l'agence pour moderniser et améliorer les stations d'épuration et les réseaux d'assainissement, s'adapter au changement climatique, économiser l'eau, protéger les captages d'eau potable des pollutions par les pesticides et les nitrates, restaurer le fonctionnement naturel des rivières, des zones humides et des milieux marins.

L'agence de l'eau Rhône Méditerranée Corse est un établissement public de l'État sous tutelle du Ministère de la transition écologique, spécialisé dans la protection de l'eau.

*Source : estimation de l'agence de l'eau à partir des données Sispea 2021.



SAUVONS

ACTIONS AIDÉES PAR L'AGENCE DE L'EAU DANS LES BASSINS RHÔNE-MÉDITERRANÉE ET DE CORSE EN 2022

51% des aides attribuées en 2022 contribuent à l'adaptation des territoires au changement climatique.

► Pour économiser l'eau sur les territoires en déficit en eau (47,3 millions €)

407 opérations (réduction des fuites dans les réseaux d'eau potable, modernisation des techniques d'irrigation...) permettent d'économiser 22,8 millions m³, soit la consommation annuelle d'une ville de 416 000 habitants.

► Pour dépolluer les eaux (156,1 millions € pour les stations d'épuration et les réseaux d'assainissement)

40 stations d'épuration parmi les plus impactantes pour le milieu et 70 autres stations, notamment dans les territoires ruraux, aidées pour environ 36 M€. L'agence aide aussi les territoires ruraux à rattraper leur retard d'équipement en matière d'eau potable et d'assainissement (89,4 M€). La lutte contre les pollutions par temps de pluie a représenté 65,4 M€ d'aides.

► Pour réduire les pollutions industrielles (21,5 millions €)

6 nouveaux territoires engagés dans des démarches collectives de réduction des rejets de substances dangereuses concernant des activités industrielles et commerciales.
2 opérations majeures lancées sur de grands sites industriels.

► Pour lutter contre les pollutions agricoles par les pesticides et les nitrates et protéger les ressources destinées à l'alimentation en eau potable (6,6 millions € pour les captages prioritaires et ressources stratégiques pour le futur et 30,6 millions € pour l'agriculture)

6 nouveaux captages prioritaires du SDAGE Rhône-Méditerranée ont engagé un plan d'actions qui prévoit des changements de pratiques agricoles pour réduire l'utilisation des pesticides et des fertilisants. Éviter la pollution des captages par les pesticides permet d'économiser les surcoûts pour rendre potable une eau polluée. Le coût moyen de ces traitements s'élève à 755 millions € par an.
30,6 millions € consacrés à la profession agricole pour supprimer ou réduire les pesticides (matériel, conversion agriculture biologique et mesures agri environnementales, paiements pour services environnementaux, expérimentations et animation agricole).

► Pour redonner aux rivières un fonctionnement naturel, restaurer les zones humides et milieux marins, et préserver la biodiversité (70,5 millions €)

70,4 km de rivières restaurées et 75 seuils et barrages rendus franchissables par les poissons. Les aménagements artificiels des rivières (rectification des cours d'eau, bétonnage des berges, ouvrages en rivière...) empêchent les cours d'eau de bien fonctionner, et les poissons et sédiments de circuler. L'objectif est de redonner aux rivières un fonctionnement plus naturel.
5 630 ha de zones humides ont fait l'objet d'une aide.
L'agence intervient également au profit de la mer Méditerranée. Elle a notamment financé des opérations permettant la réduction des pressions dues aux mouillages des bateaux de plaisance sur 465 ha d'herbiers.

► Pour la solidarité internationale (3,67 millions €)

48 opérations engagées dans le cadre de coopérations décentralisées permettant de développer l'accès à l'eau potable et

L'AGENCE DE L'EAU VOUS REND COMPTE DE LA FISCALITÉ DE L'EAU

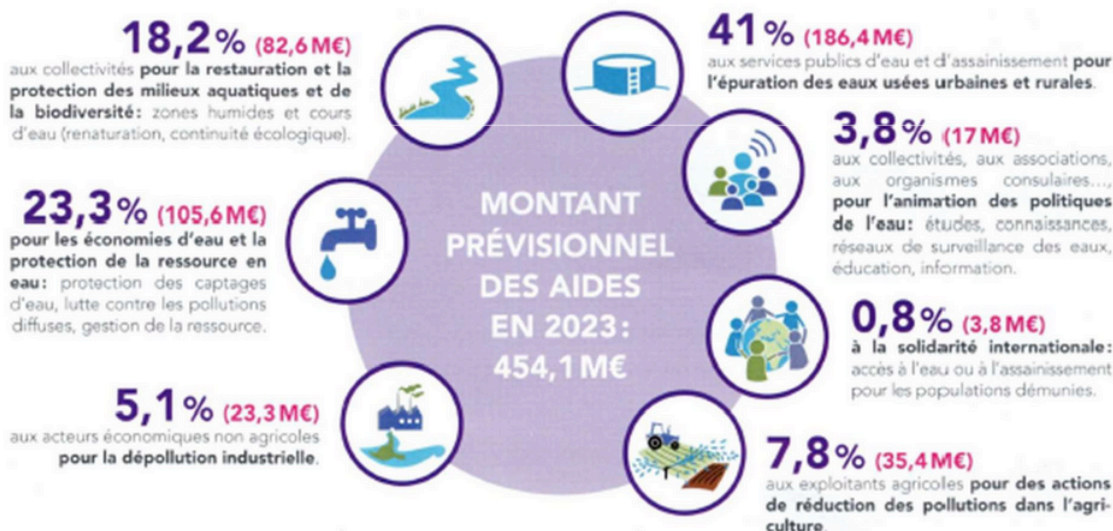
2023

Pour les ménages, les redevances (sur l'eau potable et l'assainissement collectif) représentent environ 13 % de la facture d'eau. Un ménage de 3-4 personnes, consommant 120 m³/an, dépense en moyenne 38 € par mois pour son alimentation en eau potable, dont 4,9 € par mois pour les redevances.



Pour toutes les redevances (sauf celle sur les pesticides), les taux sont fixés par le conseil d'administration de l'agence de l'eau où sont représentées toutes les catégories d'usagers de l'eau, y compris les consommateurs.

UNE REDISTRIBUTION SOUS FORME D'AIDES

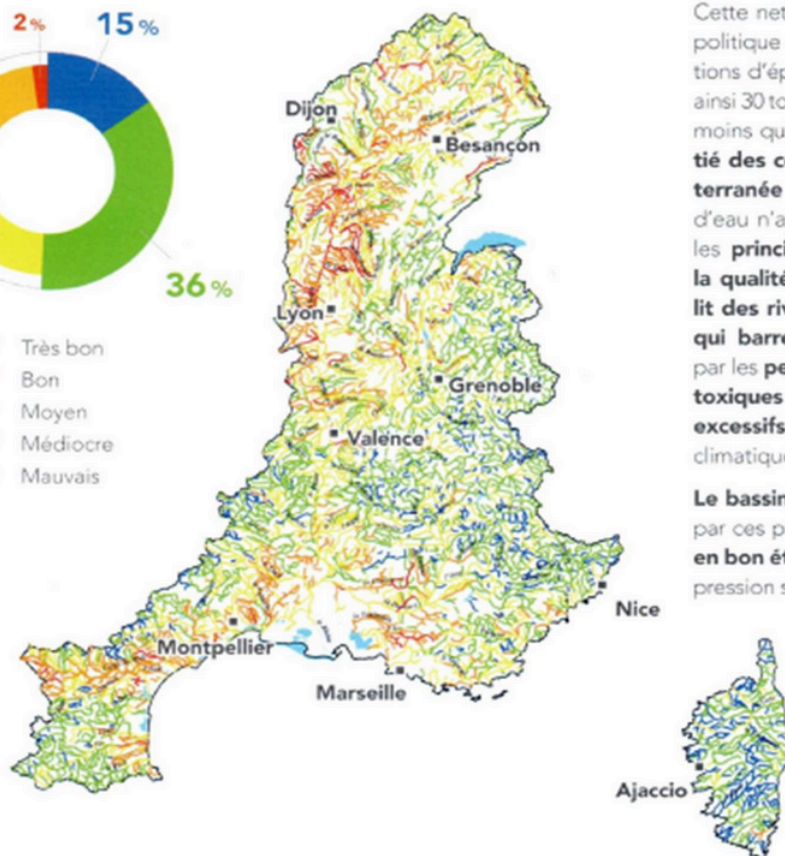
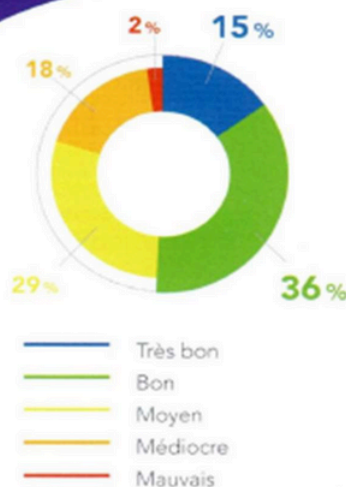


- **Solidarité envers les communes rurales:** l'agence de l'eau soutient, à des taux très préférentiels, les actions des communes rurales situées dans les zones de revitalisation rurale (ZRR) pour rénover leurs infrastructures d'eau et d'assainissement.
- **La différence entre le montant des redevances et celui des aides** correspond essentiellement au financement, par l'agence de l'eau, de l'office français de la biodiversité (OFB) et des parcs nationaux. Le montant de cette contribution pour 2023 s'élève à 99,2 M€.

Découvrez le 11^e programme Sauvegarde l'eau 2019-2024 en détail sur www.eaurmc.fr

QUALITÉ DES EAUX

Etat écologique des cours d'eau
Données 2021



Le nombre de cours d'eau en bon état physico-chimique a plus que doublé au cours des 25 dernières années.

Cette nette amélioration est le résultat d'une politique réussie de mise aux normes des stations d'épuration. Par rapport à 1990, ce sont ainsi 30 tonnes d'azote ammoniacal par jour et par moins qui transitent à l'aval de Lyon. La moitié des cours d'eau du bassin Rhône-Méditerranée est en bon état. Pour les mers, l'eau n'ayant pas encore atteint le bon état, les principales causes de dégradation de la qualité de l'eau sont l'artificialisation des rivières et les barrages et les pollutions qui barrent les cours d'eau, les pollutions par les pesticides et les rejets de substances toxiques ainsi que les prélèvements excessifs dans un contexte de changement climatique.

Le bassin de Corse est relativement épargné par ces pressions, 91 % de ses rivières sont en bon état. Toutefois, un accroissement de la pression sur la ressource en eau est constaté.

La qualité des rivières sur smartphone et tablette



Appli qualité rivière

Découvrez l'état de santé des rivières en France avec l'application mobile de l'agence de l'eau.

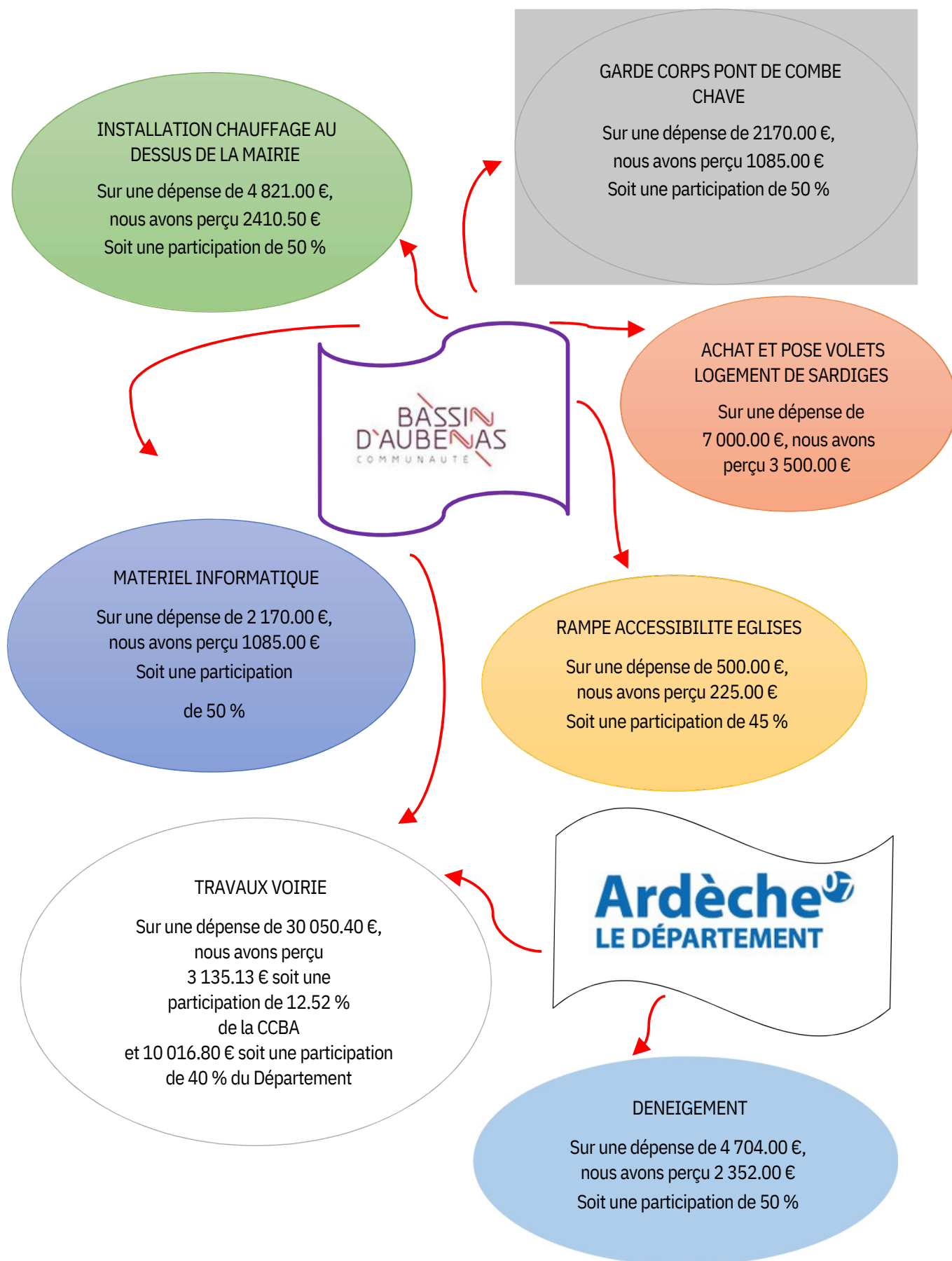
Bassin Rhône-Méditerranée

- > 15,5 millions d'habitants
- > 20 % du territoire français
- > 20 % de l'activité agricole et industrielle
- > 50 % de l'activité touristique
- > 11 000 cours d'eau de plus de 2 km

Bassin de Corse

- > 330 000 habitants permanents
- > 3,4 millions de touristes chaque année
- > 3 000 km de cours d'eau
- > 1 000 km de côtes

TRAVAUX ET SUBVENTIONS PERCUES



TRAVAUX ET POINT SUR LA TRAVERSEE DU VILLAGE



TRAVAUX EN COURS

Cette année, certains travaux prévus n'ont pas pu être réalisés du fait des agendas chargés des artisans.

Les travaux cités ci-dessous seront donc fait l'année prochaine

- Douche appartement au-dessus de la mairie
- Couloir appartements et archives de la mairie
- Les deux Murs du Chambonnet
- Installation conduit de cheminée appartement au-dessus de la mairie

En ce qui concerne les travaux de la traversée du village, suite à l'étude réalisée cette année, ils sont bien programmés pour 2025



ANTENNE RELAIS

Des travaux pour une antenne pour les téléphones mobiles sont en cours de réalisation par la Société FREE au CROUZET. En effet, ce secteur était en zone blanche.

L'opérateur Free mobile prend à sa charge tous les frais de raccordement électrique de l'antenne relais.

Une fois les travaux terminés, tous les opérateurs pourront émettre sur cette antenne.



POINT SUR LA TRAVERSEE DU VILLAGE

En ce qui concerne les travaux de la traversée du village, suite à l'étude réalisée cette année, ils sont bien programmés pour 2025 pour un montant total estimé à 625 000 euros :

- Travaux d'alimentation en eau potable : 133 539.20 €
- Travaux d'eaux pluviales : 130 053.35 €
- Travaux de Voirie : 299 328.66 €

Vœux de la mairie de MEZILHAC

Baptiste TEYSSIER, maire de MEZILHAC, a présenté les vœux du conseil municipal lors d'un discours le 6 janvier dernier à la salle des fêtes de la commune

C'est en présence de nombreux élus du territoire et une partie de la population que le maire a dressé le bilan chiffré des actions 2022 et les projets à venir pour 2023.

Lors de la cérémonie, Jeanne BEYDON doyenne de la commune, qui aura 94 ans le 18 septembre, a été honorée. Elle s'est vu remettre par le maire une gerbe de fleurs, au-delà du symbole de longévité Jeanne Beydon représente une mémoire vivante de la commune.

L'ARDECHOISE

L'Hôtel restaurant des Cévennes a eu l'honneur d'accueillir les invités VIP de l'Ardéchoise ce samedi 17 juin.

Un buffet était proposé à cette occasion, velouté de carotte, lentilles, caviar d'aubergines. Ces nombreuses préparations ont contribué à faire de ce buffet un véritable festin pour les papilles.

Bernard HIBAUT, légende du cyclisme, accompagné de Bernard VALLET parrain de l'Ardéchoise ont félicité les restaurateurs pour ce superbe buffet, Kévin et Julie ont su séduire les plus grandes figures du cyclisme Français.

SV

NOEL DES ENFANTS

Le samedi 16 décembre, la salle communale de Mézilhac a été le théâtre d'une célébration chaleureuse et festive, grâce au traditionnel repas de Noël organisé par l'Association Mézilhac Sardiges et ses hameaux (AMSH). Cet événement annuel a réuni les habitants de Mézilhac dans une atmosphère joyeuse et conviviale.

Avant de savourer le repas de Noël, les participants ont eu la chance d'assister au spectacle des enfants préparé et orchestré par Laëtitia. Les enfants ont brillé sur scène, dévoilant leurs talents et leur créativité.

Le moment tant attendu de la soirée a été l'arrivée du Père Noël, qui a fait son entrée avec un grand sac de cadeaux. Les yeux des petites et des grands s'illuminèrent lorsqu'ils virent le Père Noël distribuer des cadeaux personnalisés à chaque enfant, créant ainsi un moment de partage et de générosité qui a rappelé l'esprit authentique de la saison des fêtes.



L'équipe municipale a remercié Martine MENAGER pour le don d'une Marianne en terre cuite confectionnée par ses soins et qui est désormais installée en mairie.

SV



À la suite de cet enchantement, le repas de Noël a pris place, et cette année l'ACCA a fourni et préparé un délicieux civet de sanglier.

Félicitations à l'AMSH pour avoir organisé un moment aussi mémorable, apportant la chaleur et la joie de Noël à tous ceux qui y ont participé.

SV



VIE LOCALE - manifestations

Cette année fut riche en partage et en convivialité ! La preuve en image !

CARNAVAL INTERGENERATIONNEL



LA CHASSE AUX ŒUFS DE PÂQUES



VIE LOCALE - manifestations

RANDONNEE DU 15 AVRIL



VOYAGE DE DEUX JOURS A MARSEILLE ET CASSIS



VIE LOCALE - manifestations

L'ARDECHOISE



FEU DE LA ST JEAN



VIE LOCALE - manifestations

REPAS A MEZILHAC



REPAS A SARDIGES



VIE LOCALE - manifestations

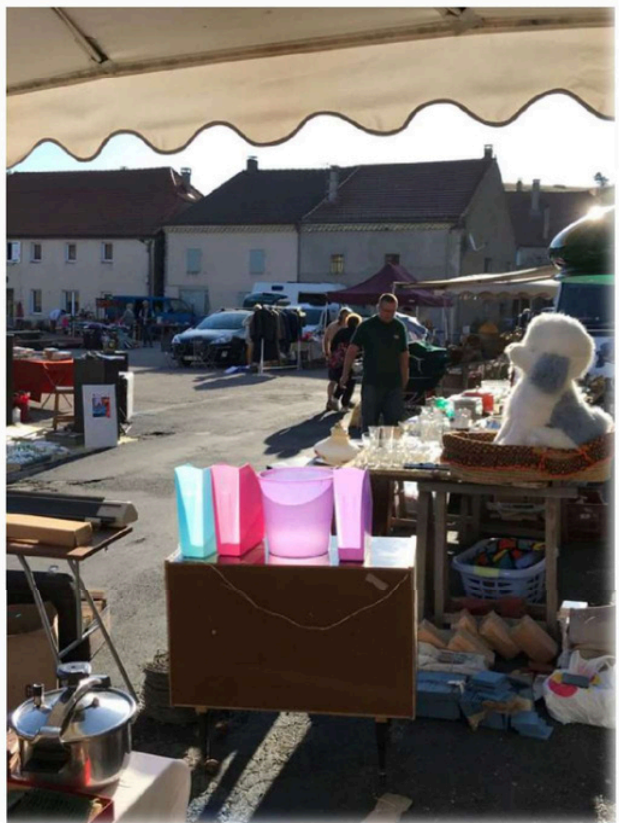
REPAS ADORNAS



MARCHE DE LA MYRTILLE SAUVAGE



VIE LOCALE - manifestations



VIE LOCALE - manifestations

LA MAOUCHE



LE NOËL DES ENFANTS



JACQUELINE FAURE

Comme vous le savez, Jacqueline a pris sa retraite depuis le 30 septembre dernier.

De 1996 à 2023, elle a occupé plusieurs postes au sein de notre commune.

- Agent d'entretien : elle s'occupait du ménage dans la mairie, la salle des associations et les gîtes communaux. Elle accueillait et faisait le départ des vacanciers qui venaient les louer . Agent de guichet de l'agence postale communale : Elle occupait ce poste lors des
- remplacements de la secrétaire de mairie et plus tard en 2020 elle était en charge de vendre le pain pendant les absences de la secrétaire de mairie.

Elle a toujours été présente et toujours prête à rendre service et elle a terminé sa longue carrière dans notre commune en tant qu'agent de guichet de l'agence postale communale pour les remplacements en laissant de côté les ménages d'avril 2022 au 30 septembre 2023.

Elle est toujours gardienne de notre église de MEZILHAC, où elle continue d'être responsable de l'entretien et de la conservation de notre belle église. Nous la remercions de son implication pour les services religieux, les baptêmes, les mariages et les obsèques. Nous tenons à la remercier pour son professionnalisme et sa disponibilité pendant toutes ces années de collaboration et lui souhaitons une très longue retraite bien méritée !



LES ASSOCIATIONS

ASSOCIATION MEZILHAC, SARDIGES ET SES HAMEAUX

Durant cette année 2022, nos rencontres ont été placées sous le signe de la détente et de la bonne humeur, le plaisir de se rencontrer a été décuplé après les deux années d'empêchements que nous avons vécues.

Notre association a toujours voulu rassembler tous les habitants de la commune de Mézilhac.

L'Assemblée Générale du 19 novembre en a été le parfait reflet.

De plus en plus l'association s'enrichit avec les envies des jeunes habitants de Mézilhac.

Une association intergénérationnelle, c'est vraiment notre but, ça a toujours été le cas.

Et c'est avec beaucoup de bonheur que nous voyons notre groupe d'anciens, qui l'anime depuis 1989, s'enrichir de la présence des jeunes parents.

Cette belle dynamique, avec des idées nouvelles, vous la retrouverez dans notre programme pour 2023.

Un grand merci à tous, de répondre présent, dès que nous organisons une rencontre.

Je souhaite que nous passions tous une bonne année 2023, avec la santé évidemment, pour nous permettre d'être heureux ensemble, de rire, et de partager de bons repas.

Dominique Beydon

ASSOCIATION COMMUNALE DE CHASSE AGREEE

Cette année restera marquée par un événement majeur au sein de notre Association Communale de Chasse Agréée (ACCA).

Après 40 années de dévouement exemplaire, Francis VILLE tire sa révérence à la présidence.

Il a défendu avec ténacité les intérêts des chasses traditionnelles. Tout au long de ces années, il a suivi cette passion avec ferveur, œuvrant sans relâche pour préserver nos traditions et notre patrimoine rural, dans un monde en constante évolution.

Aujourd'hui notre ACCA compte 2676 hectares chassables, 57 adhérents répartis sur deux équipes, tous animés par un objectif principal : pratiquer notre passion en osmose avec tous les autres amoureux de la nature et les habitants de notre commune. En cette nouvelle année qui se profile à l'horizon, je souhaite à chacun d'entre vous une excellente année 2024.

Que nous soyons unis tout au long de l'année pour partager d'agréables moments au sein de notre petite commune rurale.

Serge VIALLE

ASSOCIATION LES AMIS DE L'AREILLADOU

On espère que vous avez apprécié cette année le retour de notre tartiflette maison. Prochain rendez-vous : notre concours de belote qui aura lieu le samedi 6 avril, à partir de 20h. Pour l'heure, on vous souhaite de joyeuses fêtes et une très bonne année 2024.

Sandra REDON

Pour la Commémoration des "Oubliés" de la "Bataille du Cheylard" (5-6 Juillet 1944)

Les 5 et 6 Juillet 1944, Le Cheylard, capitale de la Résistance en Ardèche, est visée par une expédition punitive d'envergure. Avec cette dernière offensive allemande en Ardèche, il s'agissait pour l'Occupant de désorganiser les maquis intérieurs qui menaçaient la vallée du Rhône. Le manque d'équipements des maquisards et la surprise des Etats-Majors totalement dépassés est préjudiciable à une réponse militaire concertée et efficace, entraînant un lourd bilan tant humain que moral. Le contexte est donc à la fois stimulant et ambigu. Cette Bataille est très largement méconnue par rapports à d'autres 'réduits' régionaux (Vercors ou maquis des Glières). Une Enquête de terrain étendue sur la quinzaine de communes concernées. Outre l'établissement d'un bilan plausible des victimes, elle a mis en lumière un manque de cohésion des sources et un déroutant phénomène d'absence de monuments mémoriels.

Ils'agit maintenant de rendre hommage à 3 civils et 3 résistants tués à Mézilhac les 5 et 6 juillet 1944 lors de la "Bataille du Cheylard". Tous sont présents à l'Etat-Civil sans qu'aucun des locaux ne bénéficie de Monument Commémoratif, le seul présent étant celui de Charles Moine, natif de Labégude

3 seuls bénéficient d'une notice au Maitron(Thomas,Pessemesse,Beydon)

4 figurent au Mémorial de l'Oppression(MOINE Charles, MOUNIER Georges, PESSEMESSE Henri, PEYRONNET Eugène)

PESSEMESSE Henri Baptiste

Né le 9 octobre 1911 à Mézilhac

tué le 5 juillet 1944 à Fontfroide

Mort pour la France.

<https://maitron.fr/spip.php?article247897>

PEYRONNET Eugène, Justin, Clovis

Né le 17 octobre 1925 à Mézilhac

abattu le 5 juillet 1944

Baptiste Adrien BEYDON

Né le/en 01-08-1920 à Mézilhac

Mort pour la France le 06-07-1944

Unité : 7112e Cie FTP

Service historique de la Défense, Caen : Cote AC 21 P 22600

□ MZ

<https://maitron.fr/spip.php?article247913>

THOMAS Simon Antoine Marius

alias Laurent

né 11/05/1904 à Boën-sur-Lignon, Loire

EM Départemental FTP

□ Carré militaire du cimetière des Carmes, Clermont-Ferrand

Pas de fiche MDH

SHD Vincennes : GR 16 P 570016 THOMAS, Simon Antoine Marius 11.05.1904 Boën

Ordre de la Libération

<https://maitron.fr/spip.php?article232672>

Pour la Commémoration des "Oubliés" de la "Bataille de Cheylard" (5-6 Juillet 1944)

Georges Paul MOUNIER

alias Georges

Né le/en 02-07-1907 à Genestelle

Tué à Mézilhac le 5/07/1944

Listé à la 7105e Cnie FTP

Service historique de la Défense, Vincennes : GR 16 P 434556

Bibliographie

-Ouvrages

Adolphe Demontès, L'Ardèche martyre, Lyon, Mazel, 1946

Louis-Frédéric Ducros, Montagnes ardéchoises dans la guerre, tome 3, Valence, 1981

Sylvain Villard, des combats et des hommes, 2 tomes, Michel Rigaud, 2003

Bruno Chaix, L'occupation allemande en Ardèche, Mémoire d'Ardèche et Temps Présent, 2017

- Archives

ADA (Archives Dép. Ardèche) : 57 J Fonds Louis-Frédéric Ducros ; 70 J Fonds du Musée départemental de la Résistance

MO : Y. Farge et P. Mazel, Mémorial de l'Oppression, 1945, Fonds du service du Mémorial de l'oppression et de la délégation régionale du Service de recherche de crimes de guerre ennemis (SRCGE), 1940-1944, Archives Départementales du Rhône, 3808 W (consultation aux ADA)

- Ressources numériques

Geneanet : site de recherche généalogique participatif : <https://www.geneanet.org>

Maitron : Dictionnaire des fusillés : <https://fusilles-40-44.maitron.fr/>

MDH : Mémoire des Hommes : <http://www.memoiredeshommes.sga.defense.gouv.fr>

SHD : SourcesServicehistoriquedelaDéfense :

<http://www.servicehistorique.sga.defense.gouv.fr>

MEZILHAC – ESSAI HISTORIQUE

Le col de Mézilhac est un véritable verrou qui contrôle le passage de la vallée du Rhône au Puy et les Boutières au Bas Vivarais... lorsque l'état des routes le permet. Le village doit tirer son nom de cette position, car on le rapproche de la racine gauloise *medio qui désigne "le milieu".

La première mention du village apparaît autour de l'an Mil, dans une notice du Cartulaire de Saint-Chaffre, lorsque Guy, qui est évêque du Puy donne à l'abbaye du Monastier plusieurs manses (= fermes) situés dans la vicairie Sancti Benigni de Mizillac¹. Le vocable Saint- Bénigne renvoie sûrement à Bénigne, un des premiers évêques du Puy. Une fondation mérovingienne de la première église, sous influence vellave, est donc possible.

Ce lieu semble être le chef-lieu d'une circonscription administrative carolingienne, nommée vicairie. Subdivision du comté, la vicairie est au centre d'un pouvoir d'origine 'public' exercé au nom des comtes et doit gérer la justice, les impôts, la voirie (?). Cela laisse supposer qu'un noyau de peuplement s'organise déjà autour de l'église, embryon de la future paroisse.

Mais où était cette première église ? Le col est encore appelé "Croix du Saint-Brint", dérivé de Bénigne. Or, selon une légende locale, une première église et un cimetière auraient existé en bordure du chemin montant de Sardiges. Lorsqu'un autre lieu avait été choisi pour la construction d'une nouvelle église, les bœufs et leur chargement de pierres ne se serraient arrêtés qu'au pied du Moutas ! Cette légende locale se serait-elle transmise pendant un millénaire ?

Là, un large chemin empierré, lo Charrèira [lu tsorɛjra], vestige de la grande route, est encadré de murs en pierres sèches¹. On y voit encore une vénérable croix boulée, puis une seconde, en plein champ, ce champ dit "champ du curé". L'ensemble est dominé par le Moutas, où un œil exercé y constate la présence d'une motte castrale, tertre de terre rapportée, haut de quelques mètres, entouré d'un fossé. Cet aménagement le sépare d'un second tertre plus allongé qui laisse apercevoir une structure en creux délimitée par des blocs de pierre. Cet espace de 50 m² environ préfigure un habitat. Aucune maçonnerie n'est visible sur le site, dont les défenses étaient probablement en bois. Rien n'empêche d'y situer une implantation aristocratique carolingienne.



Le cadastre dit "napoléonien" de 1843 permet d'observer au pied du Moutas, un espace de 1 ha qui regroupe une église dédiée à Saint-Gilles, son presbytère, à proximité desquels se trouve le cimetière. Nul habitat n'entoure cet espace, si ce n'est un bâtiment dit La Grange, une probable dépendance rurale liée à l'abbaye de St-Chaffre, résidence des prêtres, lieu de gestion du domaine foncier relevant de l'abbaye, et lieu d'accueil des pèlerins. Si on ne peut dater cette implantation, le déplacement de l'église et du cimetière date de 1856.



La trace de cette implantation reste bien inscrite dans le parcellaire : cet espace est enserré par un mur de pierre sèches à ouverture unique et circonscrit par quatre croix. A l'intérieur de celui-ci le sol est perturbé par des excavations (vestiges d'habitats ?). L'ensemble nous rapproche des vestiges d'un habitat semi-enterré, de type "maison-mixtes", regroupant les hommes et le bétail. Le village aurait abandonné, il y a fort longtemps, ce premier emplacement pour gagner son emplacement actuel.

Le quartier de l'église vieille en 1843. L'église et le cimetière (1), l'ancien village (2), entourés du circuitus (en bleu) ; la charreira (3), le Moutas (4), la ferme Moutet (5).

Cet enclos pourrait remonter à l'an Mil. Les structures observées ici semblent conformes aux "sauvetés" apparues entre 1060 et 1120 en Aquitaine. A l'intérieur d'un espace placé sous une sauvegarde de croix (infra cruces). En Catalogne, la sacraria (en catalan sagrera) est un espace sacré de trente pas de rayon, qui entoure l'église et bénéficie de la même sauvegarde qu'elle. La présence de cette enceinte et de croix anciennes nous ramène à considérer ici un circuitus (espace clôturé qui jouxte et entoure l'église).

Mais, malgré tout, le pouvoir passe aux premiers seigneurs qui édifient les premiers châteaux (castellum) qui sont au centre d'un nouveau pouvoir nommé mandement¹. Le château attesté à Mézilhac en 1197 correspond probablement au Chastelas¹. Chastelas est un dérivé de castellum "lieu fortifié". Cette fortification est de type rocca, directement sur le suc basaltique. On peut encore y entrevoir le fossé qui l'entoure ainsi que la voie qui passe à proximité. Cette implantation, conditionnée par la présence d'un péage, aurait amené l'abandon du village d'origine pour une nouvelle organisation en "village-rue" tel que nous le connaissons aujourd'hui.

Mais, gardons à l'esprit que cet espace qui semble consacré a des relations avec l'évêque du Puy, Guy d'Anjou. Or, ce dernier est à l'origine, à la fin du Xe siècle, du mouvement de la 'Paix de Dieu' qui tente de protéger les pauvres en les plaçant sous protection ecclésiastique. Ainsi, l'enceinte en pierres sèches observée à Mézilhac pourrait correspondre à un "cercle de paix", un lieu d'asile qui protégerait les res pauperum et ecclesiarum (= les biens des pauvres et des églises) des violences guerrières. Les foires de Mézilhac y trouveraient-elles leur origine ?

Malgré le manque de traces écrites et de recherches archéologiques de terrain, la confrontation entre les textes écrits, les observations de terrain et l'étude de la toponymie rend un peu plus lisible l'Histoire de ce carrefour. Ce lieu marqué par la continuité de son habitat, porte la trace d'une des premières églises de sa région, puis autour de l'an Mil s'y installe une vicairie, et une probable 'sauveté', avant que sa position stratégique attire sa prise en main par un seigneur. Il en découlera la mise en place et deux châteaux de la première génération castrale, et d'un péage. De là provient probablement la renommée de ses foires.

MEZILHAC – ESSAI HISTORIQUE

L'influence du Velay est si remarquable qu'il incite à placer cette région dans le giron vellave. D'abord, une fondation épiscopale ponote de l'église primitive de Mézilhac est même envisageable. Ensuite, l'église Saint-Bénigne appartient à l'abbaye bénédictine de Saint-Chaffre du Monastier autour de 1074-1086 et ce sont des seigneurs vellaves, originaires de Roche en Régnier, qui s'imposeront à Mézilhac et aux alentours.

Bibliographie

Archives Départementales de l'Ardèche (ADA), cote 3J23 (Fonds Salomon).

F. BRECHON, 2000, [Réseau routier et organisation de l'espace en Vivarais et sur ses marges \(1250-1450\)](#), thèse de doctorat, Université Lumière Lyon 2.

U. CHEVALIER, 1891, Cartulaire de l'abbaye de St-Chaffre du Monastier, Paris.

P.-Y. LAFFONT, 2009, Châteaux du Vivarais, Presses Universitaires de Rennes

¹ Cartulaire de Saint-Chaffre ,noticeCCCIX : Guigo, episcopus Aniciensis... dedit Guigoni monasterium... II mansos in vicaria Sancti Benigni de Mizillac..

¹ En lenga nòstra, cetermedésigneuneruede village, et non la route.

¹ Quelques remplois sont encore visibles, comme lesdeuxcolonnettes de l'entrée de l'église actuelle et le support de la croix de la Place aux bœufs, qui n'est autre qu'un chapiteau renversé. Son décor (volutes et palmettes larges) indique le XIIe siècle.

¹ Le mandement de Mézilhac couvrait St-Julien d'Orcival, Albon et une partie de Lachamp-Raphaël.
¹ En 1197, Guigue de Roche (en Régnier), rend hommage au comte de Valentinois pour les châteaux de Don, Mézilhac et Montagut.



CALENDRIER DES MANIFESTATIONS

Samedi 16 décembre 2023 à 18 h

Le spectacle préparé par les enfants avant le passage du Père Noël. Cette année, c'est l'association qui offrira les cadeaux aux enfants. Pour notre repas de Noël, les chasseurs ont donné un sanglier et vont nous le préparer. Un grand merci à eux.

Dimanche 7 janvier après-midi

Jeux et galettes des rois. Vous y êtes tous conviés, participation 5 €.

Samedi 10 février

Soirée raclette, suivie d'un karaoké, participation 20€. La mairie se charge de payer la SACEM.

Samedi 9 mars

Carnaval, pour les petits et les grands, suivi d'un après-midi jeux et crêpes.

Dimanche 17 mars

Le concours de belote aura lieu à partir de 14h.

Samedi 30 mars

Chasse aux œufs de Pâques, sur tout le village, suivie d'une crêpe partie et de jeux dans la salle des associations.

Samedi 6 avril

Concours de belote organisé par l'association Les Amis de l'Areilladou.

Les 20 et 21 avril

Le voyage, le samedi, une escapade dans les gorges du Tarn, en barque, puis visite guidée de la ville d'Albi. Le dimanche, une journée aux Folies Fermières, avec la visite de la ferme, un repas fermier et un spectacle de cabaret.

Samedi 4 mai

Randonnée, le circuit, l'heure et le lieu de rendez-vous seront communiqués quelques jours avant.

L'Ardéchoise les 13 - 14 et 15 juin

Avec la même organisation que les années précédentes, des sandwiches à Sardiges le vendredi et la participation des bénévoles de l'Ardéchoise le samedi au Col de Mézilhac et à Sardiges.

L'Ardéchoise les 13 - 14 et 15 juin

Feu de la St Jean organisé par l'équipe municipale

Samedi 22 juin

CALENDRIER DES MANIFESTATIONS

✚ Dimanche 7 juillet

Repas à Mézilhac, le midi, en prenant le même traiteur que l'an dernier, et cette fois-ci ce sera une fideua (c'est comme une paëlla mais avec des pâtes). Le repas sera suivi d'un après-midi jeux de boules.

✚ Dimanche 28 juillet

Le traditionnel repas tiré du sac à Sardiges. Il n'est pas réservé aux seuls habitants de Sardiges, tout le monde peut y participer, et faire goûter une spécialité ...

✚ Samedi 3 août

Marché de la myrtille organisé par l'association de la myrtille sauvage et la mairie.

Les 9 et 10 août

✚ Le festival de musique Mézilhac Attacks est de retour.

Dimanche 1er septembre

2ème édition du vide grenier à Mézilhac

✚ Dimanche 20 octobre

Le repas des anciens, cette année nous demanderons au restaurant des Cévennes.

✚ Samedi 23 novembre : soirée tartiflette à l'Areilladou (association des jeunes) Samedi 16

novembre

✚ L'Assemblée Générale aura lieu en fin d'après-midi et sera suivi de la maouche le soir.

Samedi 23 novembre

✚ Soirée tartiflette organisée par l'association les Amis de l'Areilladou

Les mercredis après-midi

✚ Les joueurs de belote mais aussi de tout autre jeu de société sont les bienvenus les mercredis après-midi, d'octobre à mars. Il est proposé aussi des ateliers créatifs, pour les enfants et les adultes, création de petits objets, tricot, dessin, peinture ...

✚ Les mercredis après-midi

NOS COMMERCANTS – ARTISANTS – PROFESSIONS LIBERALES ET NOS PRODUCTEURS

Café Dominique et Thierry VILLE

0475387848



Julie SOUCHON & Kevin LEU

HOTEL DES CEVENNES

04 75 38 78 01



Martine MENAGER
Sculpteur de la terre. Modelage sur grès.
Cuisson 1180 °C. Patine
06 07 01 38 12



Claude VERNET, artisan
06 48 31 93 66



Docteur PRUDHOMME
Ostéopathe – Homéopathe
CONSULTATION SUR RENDEZ-VOUS
LE LUNDI ET VENDREDI A MEZILHAC
04 75 38 79 88



Hôtel des Voyageurs
2 Rue du Temple
07160 Le Cheylard
04 75 30 03 12



Florence GRILLO-VOINIER



Adeline MALLET-
DUQUESNE
et Hervé GRAFF
Commerçants



BELTRAN Nicole et Tony
LA REMISE BAR RESTAURANT
Route Vals 07260 DORNAS
04 75 29 72 24



Mr et Mme DUMAS, Patrick et
Solange,
Le Rucher du CROUZET,
07530 MEZILHAC
04 75 38 73 54

A photograph of a wooden display case filled with various honey jars and honeycomb products. The jars are arranged on shelves, and there are some honeycomb pieces visible in the foreground. The background is a light blue gradient.

Joé DELPERDANGE,
Les Coudoulets à MEZILHAC
producteur et vente directe de fromage
de chèvres bio et location d'ânes :
06 43 53 28 86



REMERCIEMENTS

Nous tenons à remercier les personnes qui ont participé à la création de ce bulletin municipal et plus particulièrement à ceux et à celles qui nous ont aidé à l'illustrer (Eloïse CURINIER, Dominique BEYDON, Jean-Claude COURTIAL, Daniel JOUANDEAUD et Sophie MICHEL).

Nous remercions également Emile FAURE pour son beau tableau représentant MEZILHAC et SARDIGES.

